



Clubnachrichten

Aus dem Vorstand

Die Generalversammlung der Sektion

findet am Freitag 28. März um 19.00 Uhr im Zwinglihaus statt.

Bitte rechtzeitig erscheinen, um die Getränke vor dem Beginn zu kaufen.
(Die Einladung mit Traktandenliste ist anfangs Januar in deinem Briefkasten gelegen.)

Präsident und Vorstand

Ihr Elektro-Partner

- Installation
- Planung
- Gebäudeautomation

www.werderelektro.ch



WERDER ELEKTRO AG
Grenchen

Mutationen und Geburtstage

Eintritte	Austritte	Todesfall
Rosmarie Marti, Bettlach	Edgar Obi, Lengnau	

Wir gratulieren im April 2025 zum runden Geburtstag:

Verena Meier, fleissige Tourenleiterin und Wanderin feiert am 5. April ihren 80. Geburtstag in Grenchen.

Bruno Sauvain feiert am 9. April seinen 90. Geburtstag in Grenchen.

Margot Müller, unsere Doyenne, die immer wieder in der Stadt und anderswo anzutreffen ist, feiert am 18. April ihren 100. Geburtstag in Grenchen.

Herzliche Gratulation!

Holzertag / Arbeitstag am 26. April 2025

Für die Weiterverarbeitung von 2-jährigem Holz sowie verschiedene kleinere Arbeiten rund ums Chalet sowie auch im Chalet braucht es wiederum viele Helfer!!
Auch werden wir uns wieder der Pflege von nicht offiziellen Wanderwegen widmen, welche in unserer Region gerne von SAC-lern begangen werden!

Treffpunkt 8.00 Uhr bei der Holzerhütte
Für ein „währschafftes“ Znüni und Zmittag ist gesorgt!
(Wiederum wird uns Paul Wigger mit seinen Kochkünsten kulinarisch verwöhnen)

Anmeldungen bis Mittwoch 23. April 2025 an

Patrik Mosimann:
Tel. P: 032 653 30 46
Tel. M: 079 218 44 20
E-Mail: patrik.mosimann@bluewin.ch

Die Hüttenkommission bedankt sich schon jetzt für alle freiwilligen Helferinnen und Helfer!

Chaletreinigung

Der alljährliche Chaletputz steht an! Die Hüttenkommission hofft auf freiwillige, motivierte Helfer/Innen.

Für eine gute Verpflegung ist gesorgt!

Die Hüttenkommission freut sich auf eine rege Beteiligung!

**Treffpunkt: Holzerhütte
Wann: Samstag 24. Mai um 8.00 Uhr**

Anmelden bis 21.Mai an Vreni Schär, Natel 076 478 92 63

**GUT GERÜSTET FÜR
UMBAU, NEUBAU UND RENOVATION**

 **GRÜTTER+WILLI AG**
UMBAU UND RENOVATIONEN

 **SCHREINEREI
SCHWARZ AG**

KÜCHEN *Création* AG

Grenchen / Solothurn

www.rundumbauen.ch

VELO SÜD

IHR FACHHÄNDLER FÜR VELOS+ZUBEHÖR

Peter Moll / Daniel Molliet, Bahnhofstrasse 54, 2540 Grenchen, 032 652 04 87, velosued@bluewin.ch

→→→→→→ **10%** Zubehör-Rabatt für SAC-Mitglieder

Tourenwesen

Spontantouren auf privater Basis

Möchtest Du **spontan und unverbindlich** (auf eigenes Risiko) von den guten Verhältnissen und dem schönen Wetter profitieren, um eine Skitour zu unternehmen?

Möglicherweise bist Du nicht die/der Einzige!
Dann trete doch unserer WhatsApp-Gruppe bei!

Anmeldung bei Martin Grambone, 079 465 45 65.

Samstag / Sonntag 26. / 27. April
Jungfrauoch – Trugberg –
Äbni Flue
(Termin-Tausch mit Clariden)

Beschreibung:

Am frühen Samstagmorgen reisen wir mit der ersten ÖV-Verbindung ab Grenchen aufs Jungfrauoch. Von dort steigen wir gleich mal zum Mönchsloch und nach einer kurzen Abfahrt weiter zum Wintergipfel des Trugbergs auf rund 3860 m.

Je nach Verhältnissen fahren wir über das Ewigschneefeld oder über die Südflanke des Trugbergs runter zum Konkordiaplatz. Dort warten dann lediglich die rund 200 Treppenstufen bis zur prächtigen Aussichtsterrasse der Konkordiahütte.

Am nächsten Tag erklimmen wir die Äbni Flue (je nach Verhältnissen direkt von der Ost- oder von der Westseite her). Abfahrt westseitig Richtung Hollandiahütte und schliesslich zur Lötschenlücke. Von da aus runter in den Frühling (hoffentlich fahrend) bis nach Blatten.

Schwierigkeit: WS+
Teilnehmerzahl: 6

Ausrüstung: Skitour komplett inkl. Steigeisen, Pickel und Material für Spaltenrettung, sowie ein (leichter) Klettergurt.

Zeit: 2 Tage

Verpflegung: Für Zwischendurch und für die Mittagspause für beide Tage aus dem Rucksack.

Transportmittel: ÖV

Kosten: Übernachtung (mit Halbpension): 76.-, Bahn (Grindelwald – Jungfrauoch) 50.50 CHF mit ½ Tax. Dazu je nach Abonnement Kosten für die Anreise bis Grindelwald und Rückreise ab Blatten

Anmeldung: Bis 13. April per Mail an graembou@bluewin.ch oder WhatsApp (079 465 45 65)

Eine Anmeldung umfasst neben Namen, Vornamen und Geburtsdatum auch einen Notfallkontakt und allfällige medizinische Hinweise.

Besprechung: Genauere Informationen betreffend Anreise, Material und Tour folgen ein paar Tage vor Tourbeginn.

Kursleitung: Martin Grambone

Weiteres: Wie im Titel angedeutet findet diese Tour am Wochenende statt, an dem ursprünglich die Skitour zur Clariden geplant war. Die Tour zur Clariden findet somit neu am Sonntag 4. Mai statt.

**Klettertraining: Draussen (je nach Witterung) jeden Mittwoch ab
Anfang April bis Ende September**

Leitung Nicolas Liechti: E-Mail: nicolas-liechti@bluewin.ch / Mob: 079 300 40 09

Treffpunkt: 17.15 Uhr beim Parkplatz BBZ Grenchen

Infos am Dienstag per WhatsApp-Gruppe



JO-Ecke und KiBe

Wichtig: Genaue Informationen über die JO-Touren folgen im Normalfall per SMS. Interessierte Personen können sich gerne beim JO-Chef melden, um in die SMS-Liste aufgenommen zu werden.

Melden bei: Fabian Leimer, 079 794 13 16 / fabian.leimer@gmail.com

Freitag 28. März Generalversammlung

Siehe die Angaben auf Seite 1

Mittwoch bis Montag 16. – 21. April Osterlager

Bitte Kontakt aufnehmen mit Philip Renfer 079 631 30 13 / philip.renfer@besonet.ch

**Klettertraining: Draussen (je nach Witterung) jeden Mittwoch ab
Anfang April bis Ende September**

Leitung Nicolas Liechti: E-Mail: nicolas-liechti@bluewin.ch / Mob: 079 300 40 09

Treffpunkt: 17.15 Uhr beim Parkplatz BBZ Grenchen

Infos am Dienstag per WhatsApp-Gruppe



Zaugg Metallbau AG

Schlosserei • Kunstschmiede

2540 Grenchen • Tel. 032 645 47 47

Mittwoch- und SeniorInnen-Wandern



Busbetrieb Grenchen
und Umgebung AG

Lebernstrasse 43 • Postfach 243 • 2540 Grenchen
Verwaltung: 032 644 32 12 • Fax 032 644 32 19 • www.bgu.ch

Freitag 28. März Generalversammlung

Siehe die Angaben auf Seite 1

Mittwoch 2. April Von Burg zu Burg bei Basel

Tourenbeschreibung:

Eine abwechslungsreiche Wanderung im Baselbiet, die Geschichte und Natur verbindet. Mit der Eisenbahn via Basel zum Bahnhof Muttenz, wo unsere Wanderung beginnt. Quer durch das Dorf, an der Wehrkirche St. Arbogast vorbei geht es auf den Warteberg mit seinen drei Burgruinen hinauf. Auf der Mittleren Burg geniessen wir die Aussicht und eine Bananenpause.

Weiter geht es über den Lahalle-Rücken am Restaurant Eglisgraben (geschlossen) vorbei und durch den Wald zum Bad Schauenburg.

Nach dem Pic-Nic geht es um den Ätteberg und am Adlerhof vorbei nach Pratteln Bahnhof. Nach dem Abschlusstrunk bringt uns die Eisenbahn via Basel nach Grenchen zurück.

Teilnehmerzahl: Unbeschränkt

Ausrüstung: Zum Wandern

Höhendifferenz: 400 m Auf und Ab

Verpflegung: Aus dem Rucksack

Transportmittel: ÖV

Kosten Transport: CHF 28.50 Halbtax

Übrige Kosten: Kaffee Gipfeli

Anmeldung bis: Mo 31. März 12.00 Uhr

Besammlung: Grenchen Nord 7.50 Uhr

Abfahrt: 07.59

Rückkehr: 17.00

Tourenleiterin: Heidi Baumgartner

Tel: 032 652 54 62

Natel: 076 325 54 62 SMS oder WhatsApp

Mittwoch 9. April Beromünster – Sempach

Tourenbeschreibung:

Leichte Wanderung von circa 3½ Stunden Marschzeit

Wir fahren mit Bahn und Bus nach Beromünster. Nach dem Kaffeehalt besichtigen wir die Stiftskirche. Anschliessend wandern wir entlang dem Radioweg zum ehemaligen Sendemast vom Radio Beromünster.

Nach der Bananenpause geht es durch Feld und Wald zum Rastplatz, wo wir uns aus dem Rucksack verpflegen.

Auf einem Höhenzug mit Blick auf den Sempachersee erreichen wir den Ort Schlacht mit Kapelle und Winkelried-Denkmal. Nachdem wir den Durst im Gasthof zur Schlacht gelöscht haben, fahren wir mit Bus und Bahn zurück nach Grenchen.

Teilnehmerzahl: Unbeschränkt

Ausrüstung: Zum Wandern

Höhendifferenz: 150 m Auf, 180 m Ab

Verpflegung: Aus dem Rucksack

Transportmittel: Bahn und Bus

Kosten Transport: CHF 31.- mit Halbtax

Übrige Kosten: Kaffee, Getränke

Anmeldung bis: Montag 7. April, 12.00 Uhr

Besammlung: Grenchen Süd 07.15 Uhr

Abfahrt: 07.26

Rückkehr: 17.33

Tourenleiter: Hanspeter Frank

Tel: 032 661 16 30

Natel: 079 467 10 42



hetzel

Farbe im Innen- und Wohnbereich

Mit Farbe, Verputz oder Tapete gestalten wir Ihren Wohnbereich frei nach Ihren Wünschen.



HETZEL MALER + GIPSER AG Wenn es um Farbe geht
Gibelstrasse 12 | Grenchen | 032 652 10 81 | hetzel-grenchen.ch

Mittwoch 16. April

Porrentruy – Vendlincourt – Bonfol (anstatt: Damphreux – Vendlincourt)

Tourenbeschreibung:

Da am Mittwoch in Bonfol kein Restaurant geöffnet hat, mussten wir die Tour umplanen. Die Wanderung beginnt in Porrentruy und führt zuerst auf eine Anhöhe und weiter durch ein langgezogenes, schönes Waldgebiet. Nach ca. 2 ½ Stunden erreichen wir Vendlincourt, wo wir im «Lion d'Or» das Mittagessen einnehmen werden.

Nachmittags führt uns der Weg zuerst zum Etang de Vendlincourt und danach wieder durch bewaldetes Gebiet, bis wir an den Etang du Milieu bei Bonfol gelangen, wo wir den Zug besteigen werden (Dauer ca. 1 ¼ Stunde).

Teilnehmerzahl: Unbeschränkt

Ausrüstung: Leichte Wanderung

Zeit: Ca. 4 Stunden

Verpflegung: Restaurant ca. Fr. 20.-

Transportmittel: ÖV

Kosten-Transport: Ca. Fr. 26.-

Übrige Kosten: Kaffee und Gipfeli

Besammling: 7.15 Uhr Bahnhof Nord

Abfahrt: 7.29 Uhr

Rückkehr: Ca. 17.00 Bahnhof Nord

Anmeldung: Bis Montag 14. April 12.00 Uhr

Tourenleiterin: Monika Brown

Tel: 032 652 98 74

Mobil: 077 418 08 57

Mittwoch 23. April Salhöhe – Frick

Tourenbeschreibung:

Eine 14 km lange Wanderung ins Fricktal (T2). Mit Zug und Bus auf die Salhöhe. Nach Kaffee und Gipfeli im **Waldgasthof Saalhöhe** geht es am Räbenchopf vorbei zur Burgfluhe und der

Bananenpause. Anschliessend steigen wir nach Wittnau hinab zur Mittagspause.

Gestärkt geht es dann zum Ausläufer des Hombergs hinauf (175 Hm) und via Gipf-Oberfrick (bei genügender Zeit können wir im Adler eine Trinkpause einlegen) zum Bahnhof Frick.

Von dort mit dem Bus nach Aarau und dem Zug zurück nach Grenchen.



Teilnehmerzahl: Unbeschränkt

Ausrüstung: Wanderung mit Stöck

Zeit: Ca. 4,5 Stunden

Verpflegung: Aus dem Rucksack

Transportmittel: ÖV

Kosten-Transport: Ca. Fr. 34.- Halbtax

Übrige Kosten: Kaffee und Gipfeli

Besammling: 7.25 Uhr Bahnhof Süd

Abfahrt: 7.35 Uhr Regio!

Rückkehr: Ca. 16.23 Uhr Bahnhof Süd

Anmeldung: Bis Montag 21. April 12.00 Uhr

Tourenleiter: Sepp Baumgartner

Tel: 032 652 54 62

Mobil: 076 399 54 62 (WhatsApp)

Mittwoch, 30. April Breitenbach – Chaltbrunnental – Seewen

Tourenbeschreibung:

In Breitenbach starten wir unsere Wanderung „im Herzen des Schwarzbubenlandes.“

Über die Neumatt erreichen wir das Chaltbrunnental. Die Route durchquert das Tälchen und steigt dann nach Steffen auf.

Weiter geht es nach Himmelried zum Mittagessen.
 Am Nachmittag wandern wir nach Seewen, unserem Ziel.
 Via Laufen kehren wir wieder nach Grenchen zurück.

Teilnehmerzahl: Unbeschränkt
Ausrüstung: Leichte Wanderung / 3 ½ Stunden
Höhendifferenz: Auf 300 m / Ab 160 m

Verpflegung: Im Restaurant
Transportmittel: ÖV
Kosten Transport: Ca. Fr. 20.- (Halbtax)
Übrige Kosten: Kaffee, Gipfeli + Mittagessen
Anmeldung bis: Montag 28. April 12.00 Uhr
Besammlung: Grenchen Nord 7.45 Uhr
Abfahrt: 7.59 Uhr
Rückkehr: 17.00 Uhr
Tourenleiterin: Theres Walker
Tel: 032 645 10 17

Chalet

SANITÄR
 HEIZUNG
 SPENGLEREI
 SOLARANLAGEN

BIERI

HAUSTECHNIK AG

www.bierihausttechnikag.ch

24h
 Service-Phone
 032 655 10 00

Hüttenwarte

Anmeldungen für Hüttdienst: Max Renfer
 Tel: 079 354 70 54 oder 032 652 48 57, E-Mail: max.renfer@besonet.ch

Datum	Hüttenwart
22. / 23. Mär.	Freiwillige gesucht
29. / 30. Mär.	Stefan Weyermann, Vera Esch, Tom Kunz + Beatrice Forster
5. / 6. April	Nicole Kummer + Primoz Grasic
12. / 13. April	Freiwillige gesucht
19. / 20. April	Freiwillige gesucht
26. April	Holzen im Chalet
3. / 4. Mai	Beelers
10. / 11. Mai	Melchior Moser + Lucia Bühler

Datum	Hüttenwart
17. / 18. Mai	Martina Schär + Res Lüthi
24. Mai	Chaletreinigung
25. Mai	Vreni + Heinz Schär, Heidi + Max Renfer
29. Mai / 1. Juni	Margreth + Heinz Steiger
7. / 8. Juni	Freiwillige gesucht
13. / 14. Juni	Freiwillige gesucht
20. / 21. Juni	Luzia + Daniel Aebi, Nathalie + Markus Altermatt
27. / 28. Juni	Freiwillige gesucht

Die Liste des gesamten Jahres kann unter <http://www.sac-grenchen.ch/huettenwarte> abgerufen werden.

Anmeldungen als Hüttenwart / Hüttenwartin sind immer sehr willkommen, Danke!



anders sein | *sei anders*

MAIBACH GARTENBAU GMBH | GASSE 27 | 2553 SAFNERN | 032 355 12 37 | INFO@MAIBACHGARTENBAU.CH

Tourenberichte

Mittwoch 19. Februar Messen – Münchenbuchsee



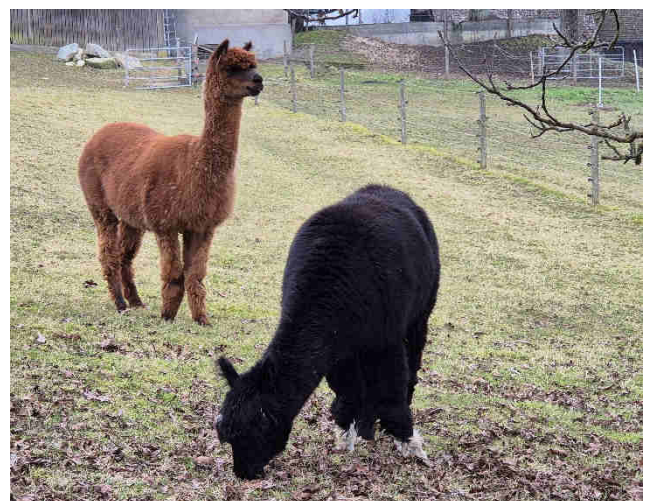
Tourenleiterin:
Teilnehmer:

Vreni Meier
10

Im Bucheggberg und im Amt Fraubrunnen sind die Restaurants selten worden. Da in Messen erst gegen Abend ein Kaffee zu haben wäre, musste Vreni die Tour auf den Kopf stellen, das heisst den Start in Münchenbuchsee fixieren. Nur war dort die Orientierung etwas wage; zuerst nach Süden unter dem Bahnhof; erst nach einem umfassenden Umweg traten wir ins Restaurant Häberli zum Kaffee/Gipfeli ein. Dafür war die Bedienung prima!



Dann ging es wieder unter den Bahngleisen Richtung Norden, an der ehemaligen «Kräuter-Pintli» vorbei, sowie über die Autobahn. Anschliessend verhältnismässig steil hinauf gegen den Buechholz und nachher, nach einer Bananenpause, flach nach Ballmoos.



Scharf nach links, an einem **Alpaka-Pärli** vorbei, und nach sowie durch Zuzwil, dann den Gumpisberg umrundend konnten wir unser Mittagsziel Iffwil erspähen.



Im **Seniorenhof** wurden wir wie Prinzen und Prinzessinnen empfangen, durften als erste Gruppe überhaupt im schön renovierten **Dachstock** an einem grossen gedeckten Tisch Platz nehmen und ein feines und günstiges Mittagessen geniessen. Eine wirklich gute Lösung als Ersatz für ein Restaurant, dank der Ortskenntnissen von Albert und seiner Frau Doris!

Den Nachmittagsmarsch Richtung Messen, an Wiesen vorbei und durch kleine Wälder, nahmen wir fröhlich, an Scheunen vorbei, unter die Füsse. Heidi fand einen besonderen gelben **Pilz an einem Stück Totholzästchen**.



Erst als bei der Lochmatt noch eine kurze Steigung zu überwinden war, merkten einzelne, dass Wandern nicht nur flach und hinunter geht...



In Messen waren offiziell **Löwen** und Sonne geschlossen, aber eine gutgelaunte Servierangestellte (oder war es die Besitzerin?) bot einigen durstigen Mitwanderern das ersehnte Getränk an: Die **Sonne** schien an diesem späten Nachmittag!

Postauto, RBS und SBB brachten uns über Bätterkinden und Solothurn nach Grenchen zurück.

Vreni, solche Wanderungen sind wunderbar. Danke für die gekonnte Vorbereitung und Durchführung. Wir wünschen noch viele solche Erlebnisse.
Jean-Michel Notz

Sonntag 23. Februar Ferdenrothorn

Tourenleiter: Fabian Leimer
Teilnehmer: 5

Wir machten uns zu fünft auf den Weg zum Ferdenrothorn. Die Tour begann mit einer Fahrt mit den Lifanlagen der Lauchernalp zum kleinen Hockenhorn.

Von dort aus starteten wir zuerst mit einer Abfahrt an der Lötschenpasshütte vorbei bis Unders Färda. Dabei hatten wir Sicht auf die eindrückliche Ostwand des Balmhorns und fragten uns dabei, wie es möglich ist, dass man diese mit Skis abfahren kann.





Der erste Teil der anschliessenden **Abfahrt** war aufgrund der schlechten Sicht anspruchsvoll.



Je weiter wir ins Tal hinabfahren, desto einfacher wurde es jedoch. Kurz vor Ferden durften wir noch eine spassige Buckelpiste durch den Wald abfahren. **Fabian Leimer**



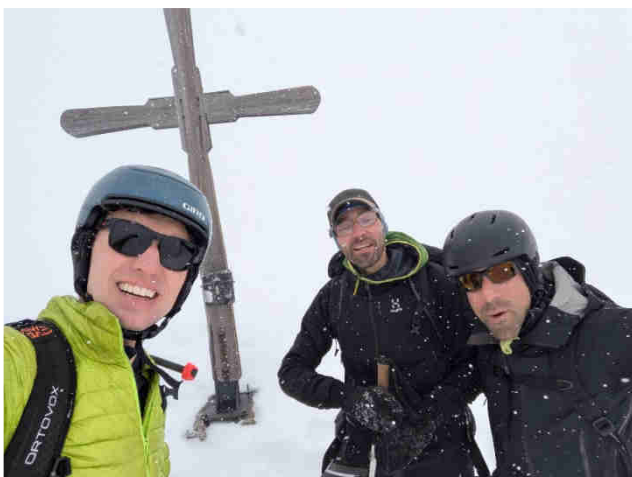
Kurzer Zwischenhalt

Der anschliessende Aufstieg über die Normalroute verlief bei recht gutem Wetter, zog sich aber etwas in die Länge. Die letzten Meter zum Gipfel legten wir zu Fuss mit Steigeisen zurück. Oben angekommen, hatte sich das Wetter leider verschlechtert, so dass wir kaum mehr als das **Gipfelkreuz** sehen konnten.

**Mittwoch 26. Februar
Skitour**

Abgesagt

**Mittwoch 5. März
île d'Ogoz**

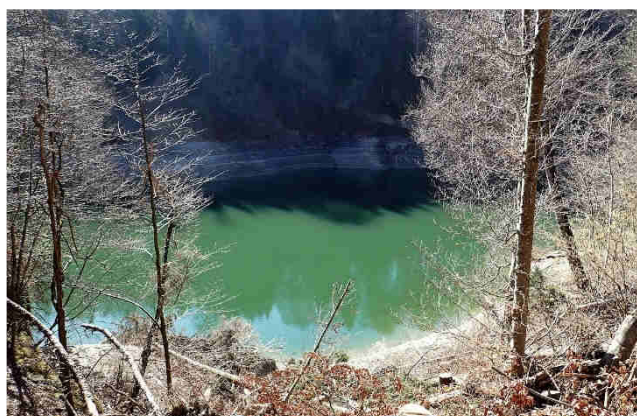
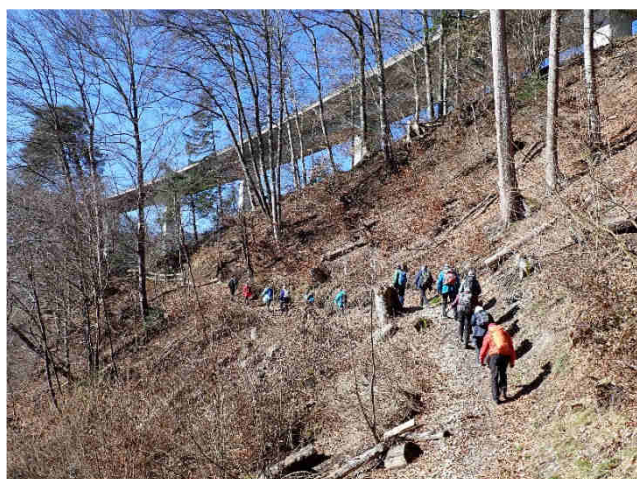
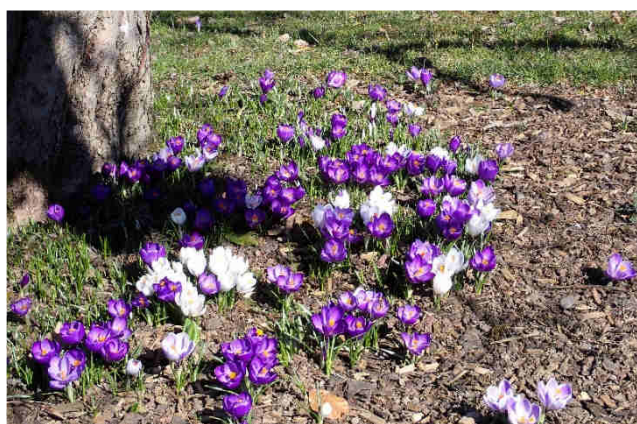


Tourenleiter:
Teilnehmer:

Rolf Burri
17

Zuerst möchte ich mich bei einigen Teilnehmern entschuldigen, denen ich die verlängerte Route nicht mitgeteilt habe. Der Grund dieser Abänderung der publizierten Strecke war das Erreichen von einem geöffneten Restaurant. Tut mir leid.

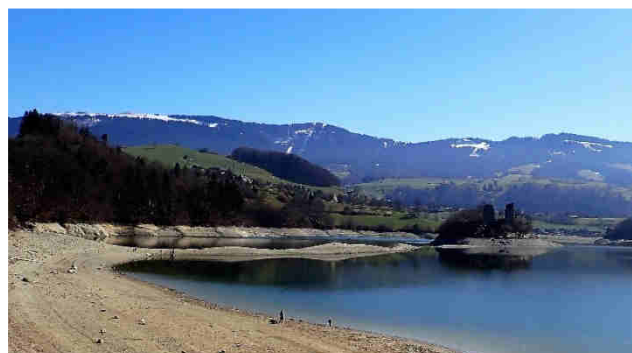
Alle angemeldeten Wanderinnen und Wanderer trafen sich am Bahnhof Süd. Von dort fuhren wir mit dem Zug und Bus nach Rossens am Lac de la Gruyère, wo uns Kaffee und Gipfeli erwarteten. Leider oder glücklicherweise (Verlängerung der Wanderung) konnten wir wegen Holzarbeiten im Wald nicht den vorgesehenen Weg von der Staumauer aus unter die Füsse nehmen. Nach knapp 30 Minuten erreichten wir den schön angelegten um mit Frühlingsblumen gespickten Rundweg um den See.



Das relativ gemütliche «Auf und Ab» des Wanderwegs führte uns meist durch den Wald aber man konnte auch immer wieder einige tolle **Blicke auf das spiegelglatte Wasser** erhaschen.



Gut anderthalb Stunden später erreichten wir den **temporären Zugangsweg zur Insel**. Nach der Pause verzichteten wir, auch aus Zeitgründen, die Insel zu besuchen.



«Weg» und Insel mit dem Cousimbert

Jetzt begann dafür der mühsame und recht steile Aufstieg, an dem geschlossenen Restaurant vorbei, bis oberhalb von Le Bry.

Der letzte Abschnitt der Wanderung führt uns ohne grössere Anstiege nach Vuisternens-en-Ogoz. Dort konnten wir endlich unser wohlverdientes Mittagessen einnehmen. Leider reichte die Zeit für ein Dessert nicht mehr, denn den Bus für die Rückreise wollte ich nicht verpassen.

Praktisch auf dem gleichen Weg wie bei der Anreise erreichten wir um 17.07 den Bahnhof Süd.

Ich hoffe, alle Teilnehmer konnten trotzdem etwas «Süßes» mit nach Hause bringen und nochmals vielen Dank fürs Durchhalten.

Rolf Burri



Wenn nicht zustellbar, Retour an:
Sonja Rentsch, Bettlachstrasse 136 B,
2540 Grenchen

GÖNNER + SPENDER

Firmen und Vereine:

Bieri Haustechnik AG, Grenchen
BGU Busbetrieb, Grenchen
Grütter+Willi AG / Schreinerei Schwarz AG /
Küchen Création AG
H. Häberli AG, Federnfabrikation, Grenchen
Hocke & Würsch GmbH, Grenchen
Hetzel Maler + Gipser AG, Grenchen
Kümin Baumpflege, Lengnau
Maibach Gartenbau GmbH, Safnern
Messmer Metallbau, Bettlach
Radac AG, Grenchen
Restaurant Bettlachberg, C. Danz / M. Imoberdorf
Restaurant Stierenberg, Ch. und M. Peter
Restaurant Untergrenchenberg, Fam. Schneider
Schilt Elektro, Grenchen
Ski Shop Ramser, Lengnau
Velo Süd, Peter Moll, Grenchen

Werder Elektro AG, Grenchen
INTERSPORT Wirth GmbH, Grenchen
Zaugg Metallbau AG, Grenchen

Private:

Heidi und Heinz Gäggeler, Brugg
† Joseph (Sepp) Marti, Grenchen
Familie Alice und Daniel Sperisen

Unsere Gönner und Spender machen diese Clubnachrichten möglich. Bitte berücksichtigt sie beim nächsten Einkauf oder Auftrag.

Herzlichen Dank.

SAC Sektion Grenchen
Euer Vorstand

Spenden für die Herausgabe der Clubnachrichten auf IBAN: **CH04 0900 0000 4500 2769 4**
Schweizerischer Alpenclub, Sektion Grenchen, 2540 Grenchen.

Impressum:

Redaktion und Versand:

Jean-Michel Notz, Erlenstrasse 18, 2540 Grenchen, 079 757 32 21, redaktion@sac-grenchen.ch

Präsident: Matthias Kunz, Salzersweg 9, 2544 Bettlach, 079 643 09 39

Kassier: Beat Imoberdorf, Riedstrasse 14, 2544 Bettlach, 032 544 09 17

Adressänderungen:

Sonja Rentsch, Bettlachstrasse 136 B, 2540 Grenchen soene.b@hotmail.com, 076 481 34 48

Druck: fotoryf GmbH, Bettlachstrasse 2, 2540 Grenchen, 032 652 53 46

Erscheint zehn Mal jährlich. Das Abonnement ist im Mitgliederbeitrag inbegriffen.